

2021

企业社会责任报告

暨ESG(环境、社会及公司治理)报告



关于本报告

编制说明

本报告是中国船舶重工股份有限公司发布的第十三份年度社会责任报告，反映了本公司2021年履行社会责任的行动和绩效。希望您藉此报告感受中国重工人的真情、责任和担当。

报告范围

本报告的时间跨度为2021年1月1日至2021年12月31日，部分内容或数据追溯到以往年份。本报告覆盖中国船舶重工股份有限公司及其下属15家控股子公司在经济、环境、社会等方面的工作成效。

指代说明

为便于表述，报告中“中国重工”“公司”或“我们”指代中国船舶重工股份有限公司。

数据来源

如无特别说明，本报告所引用的数据与案例均来自中国重工或外部正式发表的文件和报告；本报告所示金额均以人民币列示。

编制依据

国务院国资委《关于国有企业更好履行社会责任的指导意见》

上海证券交易所《公司履行社会责任的报告》编制指引

《上海证券交易所上市公司自律监管指引第1号——规范运作》

国家标准化管理委员会《社会责任报告编写指南》（GB/T 36001-2015）

联合国2030可持续发展目标（SDGs）

国际标准化组织《ISO 26000社会责任指南（2010）》

全球报告倡议组织（GRI）《可持续发展报告指南》（GRI-standards）

中国社会科学院《中国企业社会责任报告指南基础框架（CASS-CSR-4.0）》

各项指标在本报告中的披露情况可参考报告末尾的指标索引。

公司保证报告信息的真实性和准确性。

报告获取及延伸阅读

报告语言为中文简体，以印刷品和PDF电子文件两种形式发布。

您可以登录中国重工网站<http://www.csicl.com.cn>

或关注中国重工微信公众号，下载本报告的电子文档。

若需获取纸质版报告，或对本报告有建议和意见，

您可按以下方式联系我们：

地址：北京市海淀区首体南路9号主语国际中心1号楼

电话：010-88573293



中国重工微信公众号

目录

01 董事长致辞

03 责任专题：开局“十四五”聚力谋新篇 奋力开启中国重工高质量发展新征程

05 关于我们

07

深化责任治理

09 公司治理

11 ESG管理

13

履行军工使命

15 践行兴装强军

17 助力海洋权益维护

19

践行制造强国战略

21 海洋运输装备

23 深海装备及舰船修理改装

24 舰船配套及机电装备

26 战略新兴产业及其他

27

强化科技创新

29 推进科技自立自强

32 助力产业升级

35

践行绿色发展

37 强化绿色生产

39 打造绿色产品

40 布局绿色产业

41

践行共同发展

43 关爱员工成长

47 助力乡村振兴

50 推进疫情防控

51 展望

52 指标索引

53 联合国2030可持续发展目标行动进展

55 意见反馈

董事长致辞



欢迎您阅读本报告。衷心感谢您对中国船舶重工股份有限公司的关心和支持!

“十四五”时期是新发展阶段的开局起步期，是我国实现更高质量发展的关键时期。在全面建设社会主义现代化国家新征程的号角中，中国船舶工业进入新一轮快速发展阶段，迎来新的历史性发展机遇。2021年，面对全球疫情持续演变、原材料价格大幅上涨等复杂严峻形势，中国重工在奋进的道路上砥砺前行，发展船舶，保障军工，扎实履行国有控股上市公司的社会责任，助力国防现代化、经济高质量发展、民生改善。

这一年，我们加强规范建设，持续完善公司治理。坚持依法合规运营，深入建设法治船舶，控制和防范运营风险，不断推进公司管理体系和方法的现代化，将可持续理念注入公司管理的各个方面，持续促进经济、社会与环境和谐发展。我们践行强军首责，军工生产平稳有序。持续增强海军装备研制能力，强化工程精细化管理，按期优质完成各项军工科研生产任务，自主研制建造的第四代导弹驱逐舰大连舰正式入列，建造的辽宁舰、山东舰航母编队圆满完成海上训练任务。我们不断推进科技创新，绿色低碳技术实现突破。强化科技创新引领，持续推动产品结构转型升级，加速发展绿色船舶技术，稳步提升高端装备设计水平，创新技术填补多项行业空白。我们聚焦利益相关方诉求，积极履行社会责任。携手供应链上下游同仁齐心协力、携手前行，以优质产品、高质量服务赢得客户青睐；为员工创造包容、和谐的工作环境，帮助员工实现个人价值；热心回馈社会，助力乡村振兴和疫情防控，携手社会各界共同创造社会价值。

立足新发展阶段，我们将继续以“责任”为帆，破浪启航，聚焦主业主责，聚力兴装强军，贯彻新发展理念，推动高质量发展，引领行业发展、支撑国防建设、服务国家战略，为奋进新时代、加快建设造船强国注入强大动力，以优异成绩迎接党的二十大胜利召开。

A stylized handwritten signature in black ink, reading '王良' (Wang Liang).

责任专题

开局“十四五”聚力谋新篇 奋力开启中国重工高质量发展新征程

做好今年经济社会发展工作、迈好“十四五”时期我国发展第一步，至关重要。第一步要迈准迈稳，迈出新气象，迈出新成效。

——习近平总书记

“十四五”时期，中国船舶重工股份有限公司将坚持以习近平新时代中国特色社会主义思想为指导，深入贯彻党的十九大和十九届二中、三中、四中、五中、六中全会精神，坚决履行“引领行业发展、支撑国防建设、服务国家战略”的使命，立足新发展阶段、贯彻新发展理念、构建新发展格局，持续做优做强主业实业，有力支撑海军战略转型，强力推动民船产业转型升级，强化创新驱动转换发展动力，持续深化改革增强发展活力，努力实现更高质量、更有效率、更可持续的发展，为建设世界一流海军和加快发展海洋经济、建设海洋强国作出更大贡献，助力“中国号”巨轮乘风破浪、行稳致远。

2021年是“十四五”开局之年，也是中国重工开启建设新发展格局、谋划新阶段高质量发展的开篇之年。站在新的历史起点上，中国重工坚决履行兴装强军首责，强力推动民船产业升级优化，着力增强科技创新能力，不断强化精细化管理水平，奋力谱写高质量发展新篇章。



坚决履行兴装强军首责

加快推进国防和军队现代化建设、发展海洋防务装备是贯彻习近平强军思想，贯彻新时代军事战略方针，提高捍卫国家主权、安全、发展利益的战略能力的必然要求。作为海军装备的主要供应商，中国重工聚焦兴装强军，坚决履行强军首责，持续增强海军装备研制能力，强化工程精细化管理，按期优质完成各项军工科研生产任务，努力为建设世界一流海军提供一流装备和服务，军工核心能力稳步提升。

2021年，大船重工突破大型舰艇总体设计、信息集成、总体建造等一系列关键技术，自主研制建造的第四代导弹驱逐舰大连舰于4月23日正式入列，习近平总书记出席交接入列活动。大船重工建造辽宁舰、山东舰航母编队圆满完成海上训练。青岛双瑞舰船涂料产品在三大海域舰船保障修理项目中得到全面应用。武船重工建造我国首艘具有破冰功能的大型航标船，驻守东南沿海最大海事巡航救助船正式下水。北船重工认真学习贯彻全省人民武装工作会议精神，采取有力举措、狠抓工作落实，被评为“青岛市2021年度先进编兵单位”。

强力推动民船产业升级优化

作为国内最主要的海洋运输装备、海洋开发装备、海洋科考装备研制及供应商，中国重工稳步推进民船产业转型升级，产品绿色化、高端化发展步伐加快，进一步夯实高质量发展基础。

2021年，大船重工承担的国家高技术船舶科研计划“翼型风帆助推系统工程应用研究”项目开工，绿色船舶技术加速发展；武船重工参研的“大型多功能医院船关键技术研究”项目通过验收，为承接订单和实船建造奠定基础；大船重工自主研发设计建造的全球首制双燃料超大型原油船C型LNG低温储舱成功交付，性能指标达国际领先水平；衡远科技、重庆红江、江增重工、七所高科、平阳煤机等入选工信部第三批专精特新“小巨人”企业公示名单；重庆红江共轨系统限流阀获得WinGD生产许可证书，填补国内该技术领域空白；江增重工自主研发两级相继增压系统增压器比肩国际先进水平，填补了国产增压器在高压增压系统领域的技术空白；青岛双瑞荣获山东省2020年“十强产业”高质量发展企业称号，新技术、新产品达到国际领先水平，市场认可度进一步提升。



最新一代导弹驱逐舰大连舰



我国首艘具备破冰能力的大型航标船



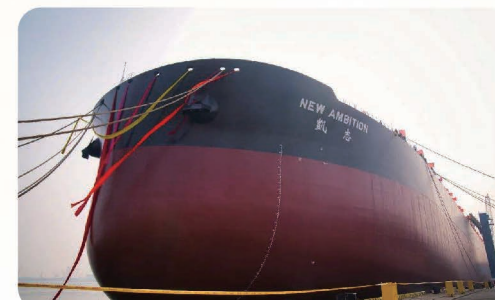
全球首艘LNG双燃料超大型原油船



8500立方米液化天然气加注船



4000马力LNG 动力守护供应船



30.7万吨超大型原油船



21万吨散货船



32.5万吨超大型矿砂船



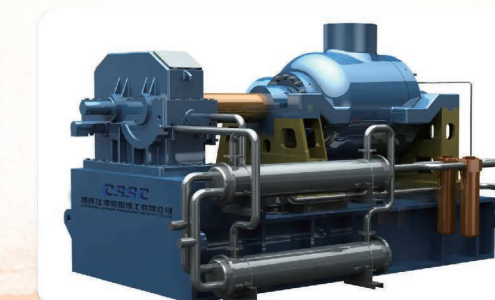
2200车位汽车运输船



7200DWT不锈钢化学品船



Guanabara MV31 浮式生产储卸油船 (改装)



超临界二氧化碳透平发电机组

着力增强科技创新能力

中国重工始终把科技创新作为引领发展的第一动力，持续强化科技创新体系建设，不断完善创新体制机制，加快推进创新平台建设，健全激励机制，推动人才队伍发展，不断强化产品技术攻关和科研项目攻关，支撑产品竞争力提升，努力提升技术基础支撑保障能力和科技引领发展能力。

2021年，中国重工围绕国家重大战略需求，聚焦重大科研项目，持续强化科技创新体系建设，不断完善创新体制机制，持续提高创新体系整体效能。持续加大研发投入，夯实科技创新基础。研发投入27.57亿元，获得省部级以上各类成果奖27项，发明专利596项，授权专利532个，主持或参加标准制定26项。跟踪关注船舶行业技术热点及需求热点，加快产品创新研发和技术提升。稳步开展液货船、大型集装箱船和主流散货船双燃料船型等技术方案升级，加快推进大型LNG船、“零碳船舶”、智能船舶、极地船舶新产品研发。加强关键领域核心技术攻关，深入推进新兴海洋资源开发装备和特种装备的研发。青岛双瑞攻克高压FGSS技术，获得CCS、DNV、LR船级社AIP认证证书，江增重工攻克掌握超临界二氧化碳循环发电整套关键核心技术，舰船产品技术优势不断提升。

不断强化精细化管理水平

2021年，中国重工进一步强化精细化管理，持续推进管理提升，深入推动内部变革，实施对标世界一流管理提升行动，结合产业发展实际，深入开展对标提升，提高运营管理水平。

坚持规范公司治理和内部控制，提升公司治理水平，提高公司发展质量，为促进经济高质量发展提供有力支撑。深入推进实施成本工程，强化采购、外包外协 and 人工费用等关键环节成本管控，加强过程监控和考核评价，为经济效益改善打下良好基础。切实加强质量、安全、环保管理，扎实开展社会责任工作。坚持精细化质量管理，切实提高质量管理水平，狠抓质量问题整改，做到质量效益领先；建立健全安全生产责任制度，做好安全检查和隐患排查工作，建立完善的生产安全事故应急预案体系；制定环保节能目标和工作计划，修订完善环境管理体系文件，健全突发环境事件应急机制，加快清洁能源开发利用、提高能源利用效率，持续推进绿色低碳可持续发展；秉承“引领行业发展、支撑国防建设、服务国家战略”的企业使命，制定具有公司发展特色的社会责任行动目标与计划，确保公司的社会责任理念融入公司业务流程和日常运营，着力构建高质量发展新格局。

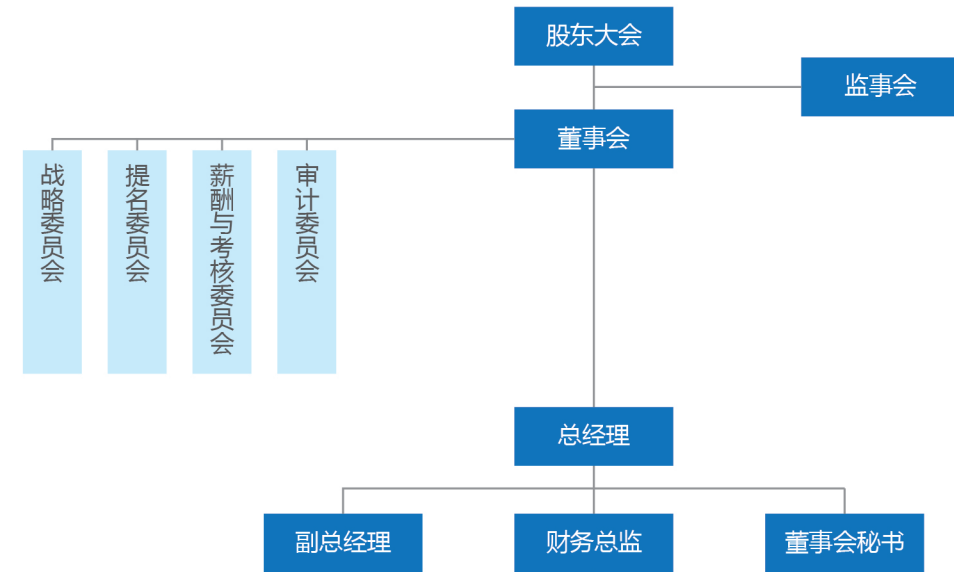
关于我们

公司概况

中国船舶重工股份有限公司（以下简称中国重工，股票代码601989）是中国船舶集团有限公司控股的舰船和海洋工程装备制造企业，成立于2008年3月，本部设在北京。2009年12月，中国重工在上海证券交易所挂牌上市，长期保持中国A股军工类上市公司龙头地位。公司总股本228.02亿股，在岗员工33509人，主要从事海洋防务及海洋开发装备、海洋运输装备、深海装备及舰船修理改装、舰船配套及机电装备、战略新兴产业及其他业务的研发与生产。

2021年底，公司资产总额1801.39亿元，归属于上市公司股东的净资产853.08亿元，归属于上市公司股东的净利润2.20亿元，旗下二级子公司15家。连续7年荣获上海证券交易所信息披露评价A级，位列2021《财富》中国500强排名第306位，在国内上市船舶企业中排名第1位，已连续12年进入《财富》中国500强排行榜。

公司治理



产品与业务

海洋防务及海洋开发装备
 公司是国内最大的海洋防务装备上市公司，承担着我国航空母舰、各型驱逐舰、护卫舰、潜艇等海洋防务装备的研制生产任务，拥有先进的研发、设计和生产制造能力，为国防和军队现代化建设、世界一流海军建设提供强有力的支撑和保障。同时，公司积极开拓军贸市场，研制出一批能够满足用户多元化、个性化需求的军贸产品，目前已经同多个国家建立了良好的军贸合作关系。

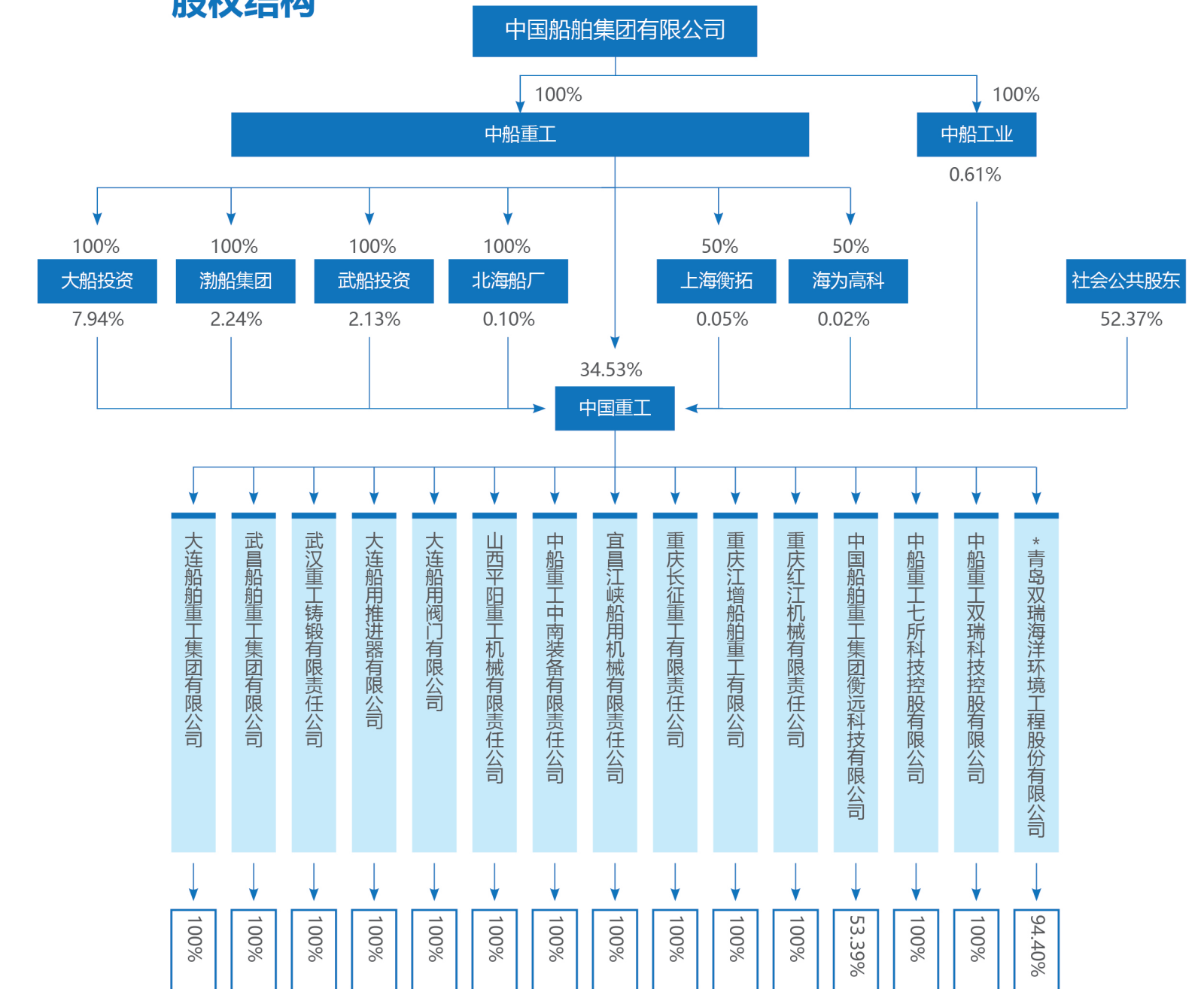
海洋运输装备
 公司是国内最大的船舶制造上市公司，业务覆盖整个船舶造修全周期产业链，形成了VLCC、LR2成品油船、万箱级集装箱船、好望角型散货船、25万吨矿砂船、40万吨矿砂船等多个优势船型，并能够根据市场需求研制多种类型船舶。以载重吨计，公司VLCC累计完工和手持订单超过全球营运VLCC船队的15%，遍布亚洲、欧洲、美洲等地的十余个船东国，在全球已享有盛名。

深海装备及舰船修理改装
 公司是国内领先、国际知名的深海装备制造企业。公司作为深海装备制造的主力军，以服务国家深海战略为使命，不断提升深远海装备研发制造和维护服务保障能力，通过发展深海装备产业，加快推进深海进入、深海探测、深海开发等方面的科技攻关，努力担当起实现国家深海战略的责任。

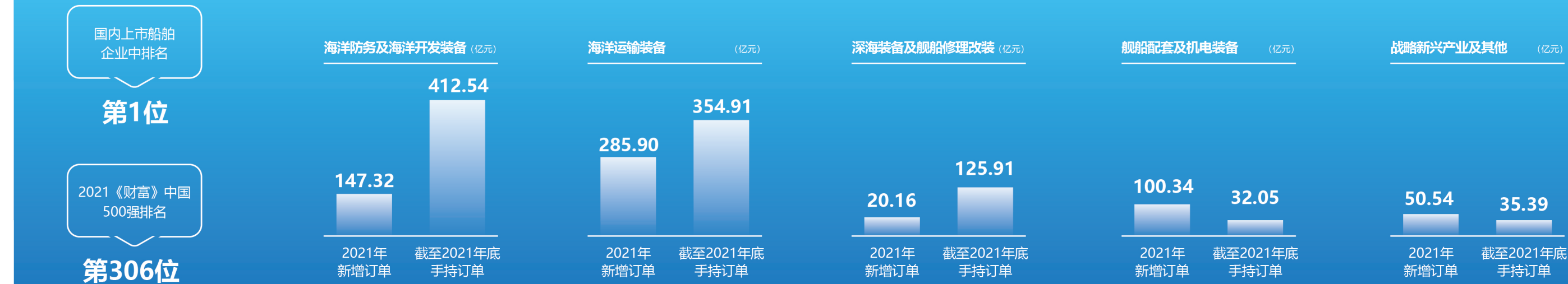
舰船配套及机电装备
 舰船配套领域，公司掌握核心技术，拥有自主知识产权，产品品类多，产品研制能力国内领先，大型船用螺旋桨、船用主轴、大型船用增压器等产品市场份额位居前列；机电装备领域，公司产品涵盖石油石化等能源装备、交通装备及工程、水工装备等，产品涉及领域广，在部分细分领域具有一定优势地位。

战略新兴产业及其他
 公司充分发挥在风电、光热、核能、船舶压载水系统、节能环保等领域的装备和技术优势，持续优化经营策略，创新经营模式，以技术创新为引领，积极拓展战略新兴产业及其它市场，不断提高市场核心竞争力，逐步培育新经济增长点，提升公司经济效益。

股权结构



注：
 1. 标*子公司包括间接持股。
 2. 截至2021年12月31日。





深化责任治理

在提升自身能力、成为世界一流企业的新征程中，中国重工不断推进公司管理体系和方法的现代化，将可持续理念注入公司管理的各个方面，持续促进经济、社会与环境和谐发展。

公司治理

中国重工坚持依法合规运营，不断完善公司治理，深入建设法治船舶，控制和防范运营风险，保障公司的稳健运营。

完善公司治理

不断完善公司治理体系和公司章程等治理制度，支委会、公司办公会、董事会、监事会、股东大会严格按照《公司章程》、《证券法》和公司三会议事规则等有序推进，切实保障公司规范运作、合规运行。

强化风险管理

狠抓全面风险及合规管理，不断完善公司风险防控体系，定期对生产经营、募投项目、安全生产、环境保护、科技管理等进行分析研判，加强督促指导，全面推进依法治企，防范化解风险。

维护投资者关系

严格遵循上市公司监管要求开展信息披露，及时推进公司有关信息披露制度的修订及完善，切实加强信息披露管理，拓宽线上、线下信息披露渠道，增进与多层次投资者的沟通交流，切实保护投资者利益，充分保障运营透明度。



连续7年获得上海证券交易所信息披露工作A级评价



2021证券时报第十二届天马奖最佳投资者关系奖



第十五届中国上市公司价值评选 资本运作标杆奖



中国证券报第23届上市公司金牛奖——2020年度投资者关系管理奖



金蜜蜂2021优秀企业社会责任报告



第五届中国卓越IR团队最佳信息披露奖

建设法治船舶

大力推进法治船舶建设部署，加强法治建设组织领导，强化法律基础管理，严格执行法律审核机制，建立重大法律纠纷案件报送机制，防范法律风险，持续提升依法治企能力。

加强党的建设

毫不动摇坚持党的领导，加强党的建设，全面贯彻落实新时代党的建设总要求，坚持以习近平新时代中国特色社会主义思想为指导，扎实推进党风廉政建设和反腐败工作，不断加强政治建设、思想建设、组织建设、作风建设和纪律建设，深入推进党建工作与业务工作深度融合，以高质量党建引领高质量发展。

2021年7月9日，中国重工召开庆祝中国共产党成立100周年大会暨2021年党的建设工作会议，深入学习领会习近平总书记在庆祝中国共产党成立100周年大会上的重要讲话精神，落实党史学习教育部署要求，把推进党的建设的高质量成效体现在公司实现高质量发展的成效上，努力成为世界一流海洋防务装备、海洋运输装备、海洋开发与海洋科考装备等海洋综合装备制造服务商，为推动经济社会高质量发展作出新的更大的贡献。



ESG管理

中国重工高度重视企业社会责任工作，有意识地将社会责任融入企业战略与企业文化，开展责任管理，推动责任践行，努力实现履行社会责任和推动企业可持续发展的有机统一。

责任理念



责任管理

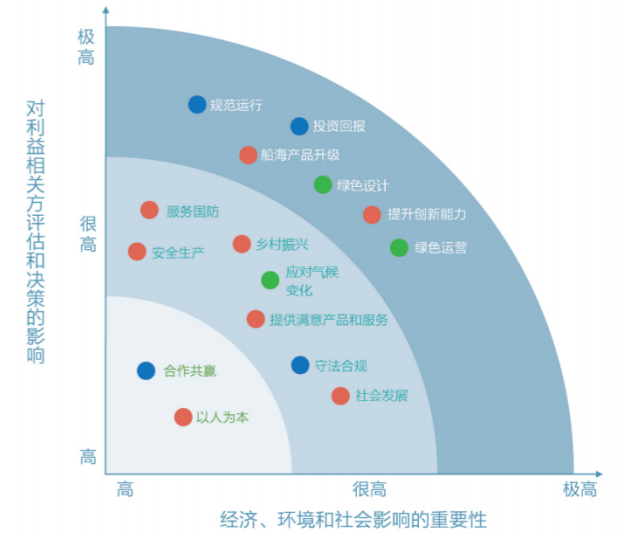
中国重工严格落实国务院国资委、上海证券交易所等对社会责任工作的要求，设置社会责任岗位，并进一步细化社会责任管理职能，统筹社会责任管理与实践相关事务；建立与各职能部门社会责任工作的联系与沟通机制，确保将环境、社会及公司治理策略融入公司业务流程和日常运营。

2021年，中国重工结合内外部社会经济环境、公司战略等，识别与公司业务最息息相关、公司能够作出重大贡献的实质性议题，制定具有公司发展特色的环境、社会及公司治理行动目标与计划，并定期对其实施及完成情况进行评估与检讨。接下来，中国重工将根据所处行业及自身经营特点，结合ESG管理和实践现状，进一步制定ESG战略规划，完善ESG工作机制，并加强董事会对ESG行动目标与计划实施与完成情况的管理及监督。



实质性议题

基于内外部社会经济环境、利益相关方调查与沟通等，中国重工认真研判公司发展新形势、新机遇，构建二维矩阵，按照公司业务对经济、社会和环境的影响进行识别和分析，明确对公司和利益相关方具有重要影响的15个实质性议题。



利益相关方沟通

中国重工一直坚持构建多元化的沟通机制，通过多渠道、多方式与利益相关方进行积极、广泛的沟通交流，充分保障各利益相关方的知情权、参与权和监督权，构建和谐的利益相关方关系，实现与社会各界的良性互动和信任合作。

利益相关方	关注重点	回应方式
政府 / 监管机构	服务国家战略 服务经济社会发展 合规经营	依法合规经营 政策执行、严格审计 及时披露信息
股东 / 投资者	保障出资人权益 防范经营风险 实现公司发展战略 准确完整的信息披露	创造可持续的经济增长 稳健经营 研发与产品创新 股东大会、投资者沟通
客户	优质产品 / 服务质量 产品 / 服务价格合理 保护信息安全	船海产品升级 满足多元需求
伙伴	遵守商业道德 合作共赢 引领行业发展	举办论坛、交流互访 助力合作伙伴成长
员工	基本权益保障 职业健康与安全 员工职业发展	合理薪酬福利体系 职业健康安全管理体系 员工培训与晋升
社区	践行公益慈善 服务社会发展	参与乡村振兴 携手抗击疫情 开展志愿者活动
环境	污染防治 应对气候变化 生物多样性保护	完善环境管理体系 节能减排 保护生态环境



履行军工使命

中国重工聚焦兴装强军，坚决履行强军首责，持续打造优质海军装备，按期优质完成各项军工生产任务，努力为建设世界一流海军提供一流装备和服务，推进我国国防现代化建设。

践行兴装强军

中国重工作为我国海军装备建设的中流砥柱，充分发挥军工技术优势，不断满足武器装备发展需求，提升海军部队战斗力，切实支持国防建设。



2021年12月17日，山东舰入列两周年



央视新闻推出庆祝中国共产党成立100周年系列报道《奋斗百年路 启航新征程之海防利器 中国首艘国产航母山东舰》专题报道，大船重工作为首艘国产航母山东舰的承建单位，主要参与建造者接受了央视记者专访

最新一代导弹驱逐舰大连舰正式入列

2021年4月23日海军建军节，大连船舶重工集团有限公司自主研发的最新型第四代导弹驱逐舰大连舰正式入列。该舰满载排水量超过了1万吨，是目前世界上吨位最大的驱逐舰之一。该型舰的相继入列，推进了人民海军的现代化建设，完善了海军的水面战斗舰艇体系，提高了人民海军远海防卫作战、近海综合作战和两栖作战的能力。



作为国家军事活动和远洋护航任务的主要技术保障力量，中国重工以高度的责任感和使命感，圆满完成全年各项护航、演习和保障任务。

●厦门双瑞船舶涂料有限公司在南部、北部战区维修厂维修保障的多艘舰船参与了南海、北海海域的海军军演及远洋护航保障任务。

●青岛北海船舶重工有限责任公司认真学习贯彻全省人民武装工作会议精神，采取有力举措、狠抓工作落实，被评为“青岛市2021年度先进编兵单位”。

●重庆江增船舶重工有限公司立足服务国防建设，高品质的产品，主动靠前保障、响应快速、及时认真的服务保障，对国防事业建设作出贡献，获得中国人民解放军的感谢锦旗。



中国人民解放军的感谢锦旗



圆满完成多项海上演习任务

助力海洋权益维护

中国重工发挥船舶设计建造优势，承接、建造一批代表我国先进水平的海警船、海监船和渔政船，承担维权执法、海事监管、巡航救助等任务，提升国家海洋维权、执法实力，践行国家海洋强国战略。

●○○ 驻守东南沿海最大海事巡航救助船下水

2021年2月8日，武昌船舶重工集团有限公司为福建海事局精心打造的东南沿海首艘5000吨级大型海事巡航救助船“海巡06”轮正式下水。该轮列编后将作为驻守东南沿海的最大海事巡航救助船，主要承担东南沿海维权执法、海事监管、巡航救助等任务，对提升国家海洋维权、执法实力，践行国家海洋强国战略等具有特殊重要意义。



●○○ 我国首艘具有破冰功能的大型航标船下水

2021年4月15日，我国首艘具备破冰能力的大型航标船“海巡156”轮在武昌船舶重工集团有限公司双柳总部下水。该轮列编后将主要用于北方冰冻港口、航道的助航设施布设、撤除、更换和维护作业，可填补我国航标船无破冰能力的空白，有效提升北方海区航海保障能力。



●○○ “鄂水政监51号” 水务执法船顺利交付

2021年6月10日，武昌船舶重工集团有限公司为武汉市武昌区水务和湖泊局建造的“鄂水政监51号”水务执法船顺利交付。该船为高速公务船，按照高速客船要求进行设计，主要用于武汉市辖区内水政执法。





践行制造强国战略

中国重工坚定不移推进船海产业转型升级，顺应绿色、智能、安全等趋势，提升高端产品的研发制造等综合能力，坚持走国际合作、产业融合的道路，以高品质的交付成果与高水平的配套服务在建设制造强国的新征程上再创佳绩。

海洋运输装备

作为我国规模最大的船舶制造业上市公司，中国重工业务覆盖整个船舶造修拆全产业，2021年顺利交付“远北海”轮、“中船山东”号、“AL SIDDEEQ”号、“ORE ZHOUSHAN”轮等多艘船舶产品至世界各地，为推动我国船舶制造业高质量发展贡献力量。

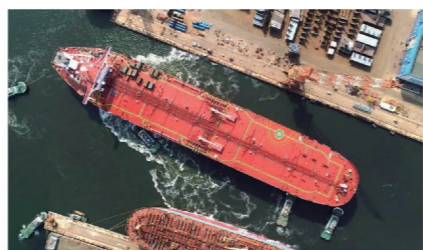
15万吨原油船“远北海”轮顺利交付

2021年1月，大连船舶重工集团有限公司为中远海运集团建造的15万吨原油船“远北海”轮顺利交付。该船是大船重工自主开发的新一代极具市场竞争力的品牌船型，综合节能效果明显，是公司与船厂以实际行动维护产业链供应链稳定的行动体现。



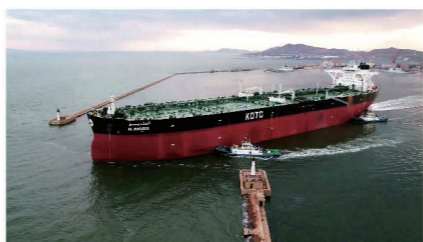
30.7万吨VLCC“中船山东”号成功交付

2021年5月，大连船舶重工集团有限公司为中船经纪建造的30.7万吨VLCC“中船山东”号顺利交付。该船是大船重工自主开发的新一代极具市场竞争力的品牌船型，节能环保特点显著，配置具有自主知识产权的桨前、桨后高效节能组合装置，为国内造船业自主创新领域再添佳绩。



31.8万吨VLCC“AL SIDDEEQ”号顺利交付

2021年5月28日，大连船舶重工集团有限公司为科威特油轮公司（KOTC）建造的31.8万吨超大型原油船顺利交付。该船为大船集团渤船重工自主研发设计建造，在性能指标、节能减排、绿色环保方面均达到了国际领先水平。



32.5万吨超大型矿砂船“ORE ZHOUSHAN”轮命名交付

2021年3月，青岛北海船舶重工有限责任公司为招商轮船和工银租赁建造的第六艘32.5万吨超大型矿砂船“ORE ZHOUSHAN”轮命名交付，标志着该批6艘船舶圆满收官。该批船舶正式投入运营对优化我国航运运力结构，促进海上互联互通，推动“一带一路”建设和海洋强国战略具有重要意义。



马士基1号船“MAERSK SILVIA”轮命名交付

2021年7月14日，大连船舶重工集团有限公司为马士基油轮建造的11.5万吨原油/成品油船1号船“MAERSK SILVIA”轮成功交付。该船具备出色的节油性能和载货性能，是大船重工自主设计研发建造的新一代原油/成品油船。合理的机桨配合、房间布置与结构设计获得了优秀的振动噪声设计指标，实船验证各项设计指标优异。



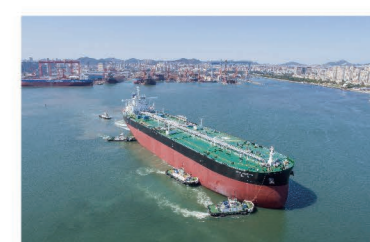
30.7万吨VLCC“新吉元”轮安全环保性能满足多项要求

大连船舶重工集团有限公司为招商轮船建造的30.7万吨原油船“新吉元”轮命名交付。该船是大船重工为招商轮船打造的新一代节能环保型6艘VLCC系列中的首制船，也是大船重工向招商轮船交付的第20艘30万吨级超大型原油船。该船型注重船舶实际运营的节能优化，具有卓越的安全环保性能，满足HCSR协调共同结构规范、最新氮氧化物和硫氧化物排放要求等多项标准。



30.7万吨VLCC“凯志”轮成功命名交付

2021年10月25日，大连船舶重工集团有限公司为招商轮船建造的30.7万吨超大型原油船“凯志”号命名交付。该船较上一代船型更加注重船舶实际运营的节能优化、大幅降低了压载吃水燃油消耗、提升了船舶风浪中航行性能，不仅拥有优异的总体指标，还具有卓越的安全环保性能，满足协调共同结构规范（HCSR）、满足最新氮氧化物和硫氧化物排放要求、提前满足设计能效指数阶段要求、满足欧盟拆船公约有害物质清单要求、最新大油公司要求等。



8500立方米液化天然气加注船成功下水

2021年1月8日，大连船舶重工集团有限公司建造的8500立方米液化天然气加注船成功下水。该船总长约119.3米，型宽19.8米，型深11米，设计吃水5.9米，结构吃水6.5米，单桨、双燃料主机驱动，适合无限航区航行，是首艘由国内船厂总包建造的全球最大的C型货舱专用LNG燃料加注船。



深海装备及舰船修理改装

中国重工身为深海装备建设的主力军及国家队，坚持践行走向深海、装备先行的理念，不断提升深远海装备研发制造和维护服务保障能力，助力我国深海装备技术实现跨越式发展。

●○○ 全球最大之一浮式生产储卸油船正式交船

2021年8月，大连船舶重工集团有限公司举行MODEC公司改装的Guanabara MV31浮式生产储卸油船交船仪式。该项目是目前世界上在执行的最大FPSO项目之一，由MODEC公司总包，并在完工后承租给巴西石油公司，服役于巴西Libra油田，为公司的跨国业务打下良好基础。



●○○ “安特卫普快航”轮完成洗涤塔改装工程

2021年2月4日，青岛北海船舶重工有限责任公司完成“安特卫普快航”轮的洗涤塔改装工程。作为德国赫伯罗特航运公司在北船重工完工的第55艘船舶，同时也是2019年以来改装的10艘洗涤塔工程系列中的最后一艘，“安特卫普快航”轮在拖轮的护送下，缓缓驶出北船重工修船分厂码头，奔向新的航程，也标志着赫伯罗特汉堡快航系列13000TEU洗涤塔改装项目完美收官，船东对此项目的完美收官给予了高度赞扬。在此基础上，北船重工与赫伯罗特公司继续牵手合作，再签9艘集装箱船洗涤塔改装工程项目。



舰船配套及机电装备

在舰船配套与机电装备领域，中国重工掌握多种关键技术，以增强创新能力为核心，以提升技术创新创效为目标，助力船舶产业链创新、健康、绿色发展，为我国践行制造强国战略做好技术支撑。

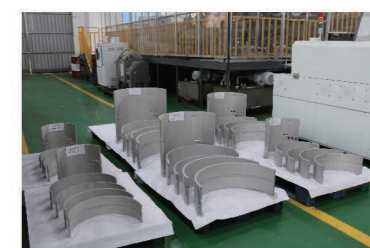
●○○ 打造白鹤滩水电站液压启闭机成套设备

白鹤滩水电站是金沙江下游干流河段梯级开发的第二个梯级电站，是我国西电东送骨干电源之一。在该项目中，中船重工中南装备有限责任公司承接其中表孔弧门启闭机、深孔弧门启闭机生产项目，充分发挥长轴深孔加工优势，严格按照精品工程要求，打造超大型液压启闭机成套设备。2021年6月28日，“西电东送”的国家重大工程白鹤滩水电站首批机组正式投产发电，作为白鹤滩水电项目的“优秀制造商”，中南装备应邀出席了首批机组投产发电仪式。



●○○ CX52型船用低速机高压共轨燃油系统、轴瓦首次配机试验成功

2021年6月，重庆红江机械有限公司自主研发的共轨系统限流阀获得WinGD生产许可证书，标志着重庆红江在低速机关键核心部件国产化上再获得重大突破，填补了国内在该技术领域的空白。8月，CX52型船用低速机高压共轨燃油系统、轴瓦在主机厂实验室首次配机试验成功，顺利完成了既定试验任务目标，系统性能达到了国际先进水平，标志着船用低速机工程项目在工程化应用上取得了重要进展。



●○○ HGC3000型蒸汽压缩机组运行成功

2021年11月，重庆江增船舶重工有限公司自主研发的大吨位蒸汽压缩机组HGC3000在某大型国有煤化工企业高盐水分盐装置中运行成功。该项目是江增重工蒸汽压缩机组在我国大型国有煤化工领域中的首次应用，各项运行指标良好，通过性能验收并交付用户使用，得到用户高度评价。



●○○ 12万吨双燃料油轮螺旋桨正式交付

2021年9月17日，大连船用推进器有限公司与广船国际签订的8条12万吨双燃料油轮螺旋桨订单中的首套产品正式交付，配套应用于“优化升级”版LR II型双燃料油船。该系列船桨具有新剖面、高效、低振动的设计特点，以满足双燃料油船升级后在能耗指标、环保性能、可靠性要求方面的高标准需求。



CTA140增压器正式应用

2021年12月，重庆江增船舶重工有限公司自主研制的首款船用低速机增压器CTA140圆满完成为期8天的首次远洋航行之旅后返回广州，正式迈入商品化应用阶段，标志着船用低速机增压器实船应用取得实质性进展。作为江增重工自主研发的首款船用低速机增压器，CTA140研制技术自主可控，整机性能达到国际先进水平。



G70ME-C机双燃料缸盖通过检验

2021年5月，重庆红江机械有限公司加工的MAN公司G70ME-C机型双燃料缸盖通过客户检验，顺利完成交付。作为全球首台MAN机G70ME-C双燃料缸盖，与以往其他缸盖加工有很大不同之处，不仅加工难度大、周期短，对于设备的加工精度要求也非常高。最终顺利完成产品按期交付，得到了客户的高度认可，充分彰显了重庆红江在缸盖系列产品方面的加工制造实力。



巷道用特种单元液压支架样机通过验收

2021年6月，山西平阳重工机械有限责任公司为山西沁新煤业公司设计制造的巷道用特种单元液压支架样机顺利通过客户验收，达到设计要求和使用寿命。该巷道用特种单元液压支架采用先进的三维建模设计，支架支护高度高，工作阻力大，由底座、顶梁、立柱等结构组成，结构简单，支护效果良好，能降低矿工劳动强度，保证现场作业人员安全。



战略新兴产业及其他

中国重工持续优化经营策略、创新经营模式，积极发挥舰船产品技术优势，以技术创新为引领，积极拓展战略新兴产业及其它市场，不断提高市场核心竞争力，为我国的海洋强国战略做出更多元的高质量贡献。

GasLink®船用LNG供气系统研发

GasLink®船用LNG供气系统由青岛双瑞海洋环境工程股份有限公司自主研发，通过低温储罐储存LNG燃料，通过泵增压和水/乙二醇汽化加热提供满足供气设备需求的气体燃料，实现LNG燃料供给功能，为低压供气（LP-FGSS）、高压供气（HP-FGSS）和自增压（SELF-PRESSURIZED FGSS）供气整体系统提供解决方案，完全满足WinGD二冲程低压主机，ME-GI二冲程高压主机，Wärtsilä、MAN-DF、MAK、Rolls-Royce、NIGATA四冲程发动机，燃气锅炉等不同机型的供气需求，保证供气系统运行安全。



P01核电贯穿件顺利发运

2021年6月，武汉重工铸锻有限责任公司承制的迄今最大核电产品P01核电贯穿件完成全过程生产并顺利发运。该贯穿件用于国核CAP1400示范工程“国和一号”，是“十三五”期间首个获批开工建设的第三代核电项目，是开发出的具有我国自主知识产权，功率更大的非能动大型先进压水堆核电机组。





强化科技创新

面对海内外船海科技创新竞争空前激烈的态势，中国重工加快科技创新步伐，通过不断推进科技自立自强，持续突破关键核心技术瓶颈，引领航运业、造船业的创新赋能发展的形势，构建船舶行业可持续发展新生态。

推进科技自立自强

中国重工重视自主创新能力，制定支持全面创新的基础制度，激发各类人才创新活力，持续提升科技创新能力，实现科技自立自强。

科技研发投入

27.57 亿元

享受政府特殊津贴专家

54 人

获省部级以上各类成果

27 项

发明专利

596 ↑

技术研发人员

6745 人

院士

1 人

国家级企业技术中心

5 家

授权专利

532 ↑

加强创新体系建设，推动船舶与海洋工程产业创新发展

大连船舶重工集团有限公司以国家级企业技术中心为核心，按照“一总部、四基地”总体布局，加强科技创新体系建设，推动我国绿色海洋经济创新发展。

创新平台建设

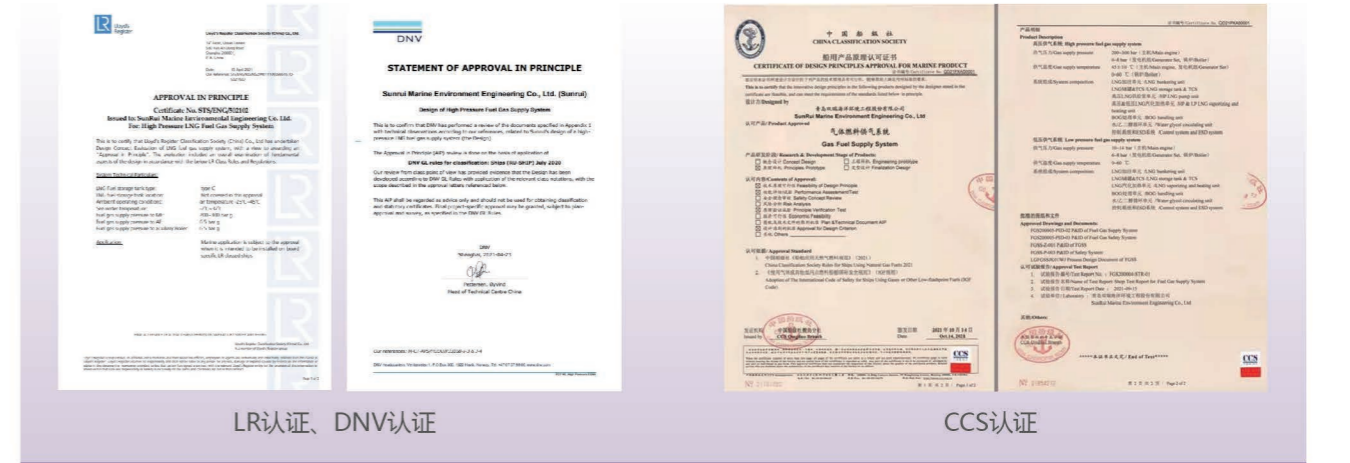
组建“辽宁大船船舶与海洋工程设计建造专业技术创新中心”，构建辽宁省船舶业技术创新体系。

与中国科学院大连化学物理研究所、中国船舶集团风电发展有限公司等公司签署海上风电制氢/氨创新战略合作协议。

作为盟主企业牵头组建“辽宁大船重工船舶与海洋工程装备产学研联盟”，联盟成员单位包括大连理工大学、大连海事大学、鞍钢、东北大学等。

LNG供气系统系列产品荣获LR、DNV、CCS认可

历经5年的研发，青岛双瑞海洋环境工程股份有限公司在FGSS系统的科技研发、产业化应用等方面取得了丰硕成果，具备FGSS工艺设计、模拟计算、系统控制与集成等综合能力。4月，公司自主开发的船用高压LNG供气系统获得LR及DNV船级社AIP认证证书；11月，GasLink®船用LNG供气系统取得CCS船级社船用产品原理认可证书，认证范围扩展至低压、高压供气系统及陆基试验。未来，公司将进一步提升在船舶新能源应用领域的科研能力和水平，助力全球船舶绿色航行。



LR认证、DNV认证

CCS认证

荣获煤炭行业最高综合性科学技术奖

山西平阳重工机械有限责任公司研发的“较薄煤层高充填率液压支架关键技术研究与应用”成果荣获煤机行业“十三五”科技创新成果，“ZC6600/14/21.5”充填液压支架产品被认定为“中国煤炭机械工业优质品牌产品”，此两项成果的取得标志着公司创新能力水平再上一台阶，得到中国煤机行业的认可。



煤机行业“十三五”科技创新奖、中国煤炭机械工业优质品牌产品奖

主持或参加标准制定

26 项 (其中国际标准**5**项, 国家标准**9**项, 行业标准**12**项)

单位	标准名称	标准类别	主持/参加
青岛双瑞海洋环境工程股份有限公司	ISO23314-2《电解法压载水管理系统的风险评估与风险减小》	国际标准	主持
重庆长征重工有限责任公司	ISO23575船用铁道车辆系固装置	国际标准	主持
重庆长征重工有限责任公司	ISO23577船用货物系固名词术语	国际标准	参与
大连船舶重工集团有限公司	ISO 24136: 2021《船舶与海洋技术 引航员软梯卷车》	国际标准	参与
大连船舶重工集团有限公司	ISO 24059:2021《船舶与海洋技术 弃锚器》	国际标准	参与
青岛双瑞海洋环境工程股份有限公司	船舶压载水处理系统 第2部分: 电解法 (计划号20213209-T-469)	国家标准	主持
青岛双瑞海洋环境工程股份有限公司	船舶压载水处理系统 第4部分: 排放取样装置和规程 (计划号20213212-T-469)	国家标准	主持
大连船舶重工集团有限公司	GB/T 11701-2021《船用舷梯的基本规定》	国家标准	主持
中船重工七所科技控股有限公司	电阻焊 电阻焊设备 机械和电气要求	国家标准	主持
中船重工七所科技控股有限公司	液压传动 滤芯试验方法 热工况和冷启动模拟试验方法	国家标准	主持
中船重工中南装备有限责任公司	光学仪器用非硫化硅橡胶密封腻子规范 (GJB 587A-2021)	国家标准	主持
青岛双瑞海洋环境工程股份有限公司	GB/T4950-2021 锌合金牺牲阳极	国家标准	参与
中船重工七所科技控股有限公司	电阻焊设备 适用于所有变压器的通用技术条件	国家标准	参与
武昌船舶重工集团有限公司	《救生闸套规范》	行业标准	主持
武昌船舶重工集团有限公司	《信号浮标规范》	行业标准	主持
武昌船舶重工集团有限公司	《信号浮标抛出装置规范》	行业标准	主持
山西平阳重工机械有限责任公司	楔环联接	行业标准	主持

助力产业升级

中国重工依托自身船海产品设计研发优势, 持续提升高端装备研发设计水平, 积极打造船舶与海洋工程装备制造业产业集群。

全球首艘双燃料VLCC成功出坞



2021年12月28日, 大连船舶重工集团有限公司建造的全球首艘LNG双燃料VLCC“远瑞洋”轮完成燃气模式下航海试验, 主推进系统、发电机组和锅炉均采用LNG双燃料, 入CCS单一船级, 并授予Natural Gas Fuel附加标志, 标志着大船重工在大型清洁能源动力船技术领域取得突破, 推进了LNG作为主燃料在超大型原油船上的应用, 将为大型船舶的节能减排以及航运业的“碳达峰、碳中和”起到积极的示范引领作用。



●○○ 拥有“智慧大脑”的“惠和海”轮圆满交付



2021年9月，青岛北海船舶重工有限责任公司为中远海运发展建造的21万吨散货船“惠和海”轮成功交付。21万吨Newcastlemax型散货船拥有“智慧大脑”，配置智能航行、智能机舱、智能能效、智能集成平台，具有“智能、绿色、环保、节能和安全”等优势特点，此系列产品的建造巩固了北船重工在干散货船建造厂中的骨干地位，拓展了高端客户群体和新船型市场。



●○○ 大型多功能医院船关键技术顺利通过验收



武昌船舶重工集团有限公司参研的“大型多功能医院船关键技术研究”项目顺利通过工业和信息化部组织的项目验收会。作为项目重要参研单位，武船重工突破医院舱室布置、医疗转运及应急逃生通道布置等关键技术，初步掌握了大型民船医院船船型研发流程与方法，开发了一型具有等同于陆地三级医院医疗保障能力的新一代绿色安全环保型民用多功能医院船。

●○○ 全球首制双燃料超大型原油船的2x3500m³C型LNG低温储舱成功交付



2021年5月，大连船舶重工集团有限公司为中远海运集团建造的全球首制双燃料超大型原油船的2x3500m³C型LNG低温储舱成功交付。该储舱由公司自主研发并设计，创新特种材料加工焊接等多项工艺技术，各项性能指标均达到国际领先水平，标志着大船重工在超大型双燃料船型的LNG低温储舱领域实现了关键技术的重大突破。

●○○ 万箱级集装箱船螺旋桨关键技术研究项目通过验收

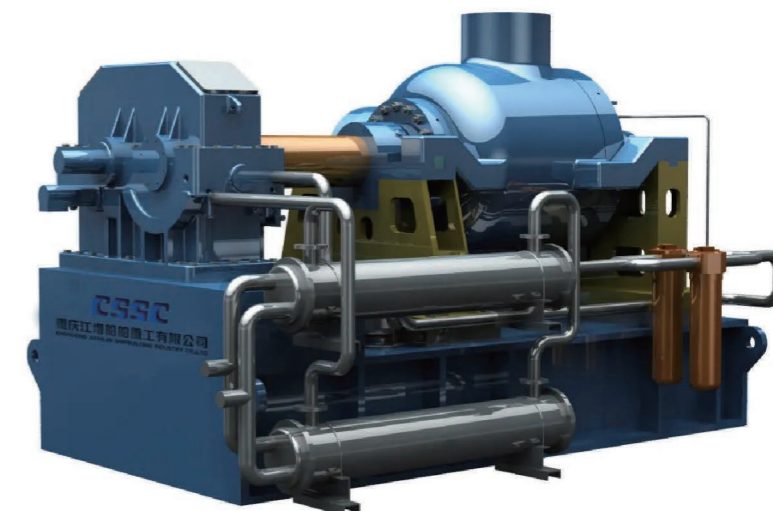


2021年4月，大连船用推进器有限公司顺利通过工业和信息化部产业发展促进中心对“万箱级集装箱船螺旋桨关键技术研究”项目的验收。该项目是由大连船推牵头的工信部高技术船舶科研项目，其顺利结题标志着我国万箱级船配螺旋桨产品的设计制造水平实现了跨越式发展。

●○○ 助力攻克掌握超临界二氧化碳循环发电整套关键核心技术



2021年12月，目前世界容量最大、参数最高、效率最优的首座5MWe超临界二氧化碳循环发电试验机组成功完成满负荷试运行，在全球率先实现工业级超临界二氧化碳透平研制及试验验证。其核心关键设备——5MWe超临界二氧化碳透平发电机组为重庆江增船舶重工有限公司打造，助力我国全面攻克掌握超临界二氧化碳循环发电整套关键核心技术。



●○○ 获评“2021年重庆市智能制造标杆企业”称号



根据《重庆市发展智能制造实施方案（2019-2022年）》要求，重庆红江机械有限责任公司获选为2021年重庆市智能制造标杆企业。重庆红江自2013年实施推进智能制造以来，不断探索智能制造新兴技术应用，推动企业由传统机械制造向智能制造转型升级，以智能制造新优势为企业高质量发展注入强劲动力。

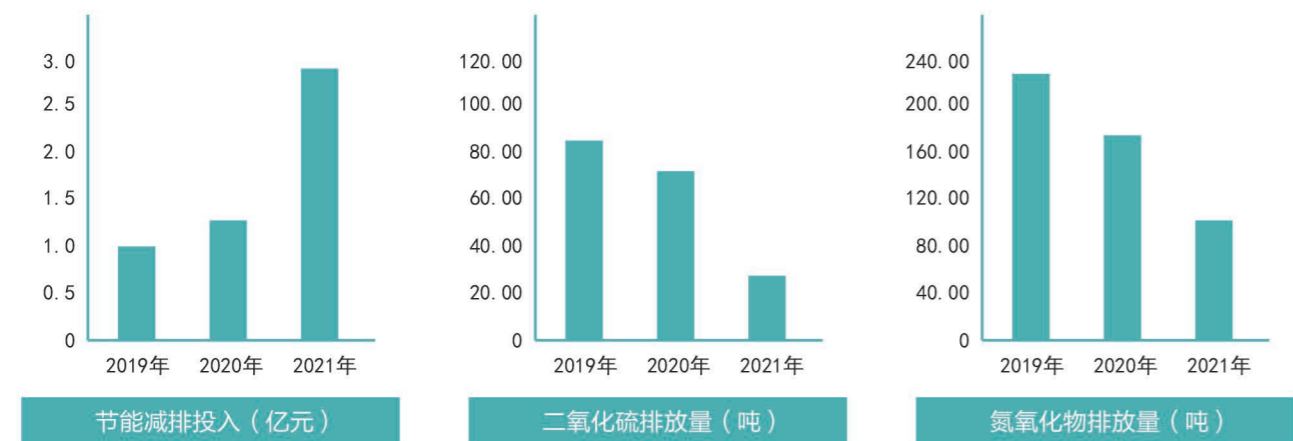


践行绿色发展

在碳达峰、碳中和背景和全球气候变化的挑战之下，中国重工肩负实现自身发展与保护生态环境的双重责任。2021年，中国重工秉持绿色发展理念，完善环境管理体系，推动产品绿色基因化，积极采取措施应对气候变化，做对环境负责的企业公民。

强化绿色生产

中国重工积极践行国家碳达峰、碳中和战略，严格遵守和执行国家关于节能减排的相关法律法规和能耗限额标准，持续加大环保治理投入，强化重点耗能和高污染排放治理，不断推进绿色低碳可持续发展。2021年，公司节能减排投入2.92亿元，比上年增长126.36%，二氧化硫排放量比上年下降59.17%，氮氧化物排放量比上年下降36.96%，全年未发生重大环境污染事故。



推进制度建设落地

制定环保节能目标和工作计划，修订完善环境管理体系文件，不断健全突发环境事件应急机制，开展环境影响评价，严格执行“三同时、四到位”制度，及时排除环境污染隐患、杜绝环境污染事件。

积极应对气候变化

加强节能减碳能力，通过分级设计照明设施、提高设备及人员管控力度、设备天然气使用改造、规范碳资产管理等方式，加快清洁能源开发利用、提高能源利用效率、压实碳减排责任，减少碳排放，持续推进绿色低碳可持续发展，促进企业高质量发展。

提高污染防治水平

健全污染防治制度及良好的运行机制，加大环保设施更新和建设，配备专业的防治污染设施，安装污染源在线监控设备。设置污染治理处理装置，废气废水等合法达标排放，危险废物严格按照名录及流程处理，规范处置率100%。（具体污染物排放治理情况详见公司年报）

营造企业环保文化

强化全员环境责任意识，持续对相关人员进行水、大气、固废、噪声、土壤污染防治、生产现场环境管理等内容培训，并通过签订生态环境保护责任书、将环境保护责任纳入考核体系、开展节能宣传周活动等方式，提高员工环保意识。

大连船舶重工集团有限公司能源管理体系通过中国船级社质量认证公司再认证审核

危险废物泄漏应急处置演练

提前完成VOCs治理项目

2021年10月27日，大连船舶重工集团有限公司年度计划VOCs挥发性有机物治理的所有项目提前两个月圆满完成交付任务，共制作安装22台套设备（含6台套一体机），改造涂装厂房19间，经检测，VOCs去除效率大于95%，满足国家新的环保排放标准要求。VOCs治理项目的提前完成，标志着大船重工在实现全产业链向环保型转变上迈出了坚实的一步，更是大船重工在建党百年之际，践行“五位一体”总体布局、积极承担企业社会责任的具体表现。



打造绿色产品

中国重工关注船舶的绿色基因，通过自主研发、产业技术联盟、联合攻关等创新模式，从船舶的研发、设计、制造、交付、回收多点发力，推出一批绿色环保优势船舶，持续推进绿色低碳可持续发展。

●○○ 新一代节能环保VLCC“远福洋”轮

2021年2月26日，大连船舶重工集团有限公司建造的新一代节能环保型30万吨级超大型原油船“远福洋”轮顺利交付。该船最大的亮点是节能环保，主机油耗较上一代超大型原油船降低3%以上，排放废气中的氮氧化物含量低于国际标准3.4克/千瓦时，采用直艏设计的型线，提升了船舶的节能指标。



●○○ 4000马力LNG动力守护供应船首制船“海洋石油540”船

2021年10月18日，武昌船舶重工集团有限公司建造的4000马力LNG动力守护供应船首制船“海洋石油540”船成功交付。该船配备双燃料发电机组，以LNG为主燃料，主机排放满足IMO Tier III要求，是国内首批采用LNG清洁燃料的油田守护供应船，为推广船舶使用LNG清洁能源发挥积极的示范引领作用，是真正意义上的绿色船舶，推进了我国绿色能源行业的发展。



●○○ 加强船舶能效设计标准和水平

国际海运“去碳化”的节奏和措施力度正在不断加强，对于现有营运船舶，IMO引入现有船舶技术能效指标（EEXI）和碳强度指标（CII）的双控机制。武昌船舶重工集团有限公司根据新船能效设计指数和船舶能效管理计划，对多种船型所能达到的能效设计指数进行设计阶段的前期验证和试航阶段的最终验证，形成了满足最新规则规范要求的船型方案；并对各种降低船舶能效设计指数的技术措施如采用节能装置、优化推进系统、新能源利用等进行了研究，以达到节能、增效、减排的效果。

布局绿色产业

中国重工积极响应全球气候变化和国家绿色环保产业发展政策，以推动绿色低碳发展、落实双碳战略为目标，加大绿色环保技术研发和产业化应用，全力带动船舶及装备产业绿色发展，持续在绿色低碳环保领域发力。

●○○ 牵头合作促进绿色海洋经济，引领产业绿色升级

大连船舶重工集团有限公司以国家“碳达峰、碳中和”为目标，围绕低碳零碳排放船舶、清洁能源海上运输、海洋清洁能源开发、海洋CCUS产业装备，牵头论证“中国船海装备碳中和产业链创新联盟”“海洋CCUS装备产业创新应用示范工程项目方案”“海上风电制氢/氨产业链创新及产业化合作”等工作，促进产业升级和相关技术与装备的研发和产业化。



●○○ 高速离心式蒸汽压缩机获全国发明创业奖项目“银奖”

作为重庆江增船舶重工有限公司自主研发的新一代节能环保高新技术产品，高速离心式蒸汽压缩机广泛应用于污水处理、食品深加工、中药浓缩、石油石化、余热蒸汽再利用等领域，已为国内30多个省份的企业提供千余台套蒸汽压缩机，并出口俄罗斯、新加坡、孟加拉国、韩国、阿根廷、巴基斯坦等国家。

●○○ 水性涂料自动化生产线顺利通过验收

水性涂料作为一种低污染的绿色环保产品，符合涂料绿色化、环保化的发展趋势。作为船舶配套产业，厦门双瑞船舶涂料有限公司研发水性涂料相关产品体系，利用原有闲置厂房，建设了一条从投料分散，直至调漆包装在内的全流程自动化生产线，并配套建设了污水处理设备和废气治理设施，具备自动化程度高、生产过程清洁等特点，水性涂料自动化生产线项目于2021年2月4日顺利通过验收。

●○○ 进一步拓宽海上风电项目领域

2021年10月24日，大连船舶重工集团有限公司装备公司首次承接并建造的大连市庄河海域海上风电场址II（300MW）的7套吸力桶导管架基础建造任务圆满完成，推动能源结构优化调整，助力海上风电产业迈向新台阶。

●○○ 全球首制7500立方米液化二氧化碳运输船

2021年10月12日，大连船舶重工集团有限公司成功签订两艘全球首制7500立方米液化二氧化碳运输船建造合同，是目前已知签订建造合同中液货舱容最大的专业服务于海洋碳运输与封存的液化二氧化碳运输船。该船建造后，将应用于欧洲二氧化碳捕捉及储存计划，从而减少欧洲地区二氧化碳的排放量，为实现“碳达峰、碳中和”提供坚实的技术支撑。



践行共同发展

源浚者流长，根深者叶茂。中国重工深入贯彻以人为本理念，为员工打造温馨的港湾，热心回馈社会，助力乡村振兴，援助抗击疫情，携手社会各界共同创造社会价值。

大船集团“跟党走 学雷锋 讲奉献 倡文明”活动



关爱员工成长

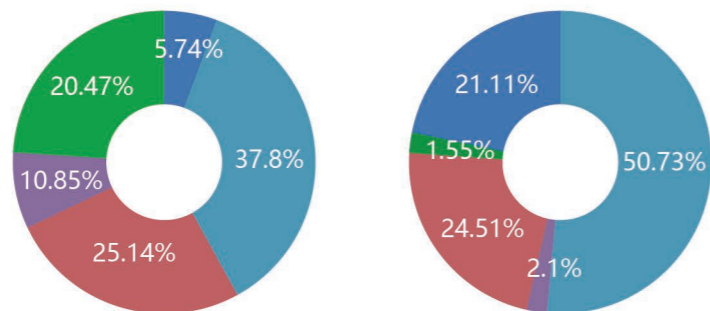
中国重工依法保障员工合法权益，助力提升职业技能，搭建职业发展平台，平衡员工工作与生活，关注员工身心健康，实现企业和员工共同发展。

保障员工权益

严格遵循《中华人民共和国劳动法》等法律法规要求，坚持平等雇佣、同工同酬等基本原则，签订《集体合同》、《女职工特殊权益保护专项集体合同》等，保障员工基本权益。构建多元化员工团队，健全薪资休假体系、福利保障体系，为员工营造良好发展环境。

员工人数: 33509人

- 劳动合同签订率 100 %
- 社会保险覆盖率 100 %
- 年度吸纳就业人数 1524 人



■ 研究生及以上 ■ 大学本科 ■ 行政人员 ■ 生产人员
 ■ 大学专科 ■ 中专 ■ 技术人员 ■ 销售人员
 ■ 高中及以下 ■ 财务人员

关注健康安全

严格遵守《职业病防治法》等有关法律要求，识别职业健康安全风险，完善员工职业健康管理体系，为员工构筑健康安全的职业环境。组织员工定期体检，建立员工健康档案，保障员工身体健康。



健全安全健康管理

- 建立健全安全生产责任制度，编制“两个清单”，压实领导干部安全职责。
- 完善职业健康安全管理体系，建立职业健康监护档案，组织开展职业健康专项检查，发放劳动防护用品，切实保障劳动者健康权益。

消除安全隐患风险

- 落实重点时期安全风险责任和管控措施，开展安全生产专项整治行动。
- 建立完善的生产安全事故应急预案体系，设置专职救援队伍，制定详细演练方案，定期开展应急演练。

加强安全理念宣贯

- 发布《安全文化手册》，开展全国安全生产月等安全文化建设活动，向全体员工宣传安全文化。
- 抓实各类安全教育培训，创新培训形式、丰富培训内容，强化相关人员安全作业意识，提高员工安全素养。



现场安全检查



气体站应急演练

支持员工成长

不断完善职业发展路径，为员工提供畅通的晋升渠道和多元化成长道路，通过开展员工培训和技能比赛，满足员工不同专业领域和职业发展阶段的需求，助力员工成长和发展。

员工培训投入金额
2829.39 万元

提供多样化发展平台和晋升通道

大连船舶重工集团有限公司完善员工职业生涯规划管理体系，在行政序列（含政工）、项目序列基础上，开辟技术人才、管理人才和技能人才的业务序列职业发展通道，畅通业务序列人才选拔、管理和培养使用等工作。积极推荐优秀的技术、技能人才参加各层次竞赛与评比，选树典型，为技术、技能人才提供多样化发展平台。

中船重工中南装备有限责任公司年初制定全年培训计划，创新培训方式，依托网络优势，搭建在线学习平台，大力推行网络在线培训、视频培训，全年共开展企业管理、经营、专业技术、岗位技能培训等各类培训123项，完善个人职业技能体系，营造技能成才的良好环境。组织开展以及参加各类职业技能比赛，提升全员专业及综合素质能力。

荣誉



董惠丽荣获全国五一巾帼标兵称号



彭贵胜荣获首届大连市青年科技工作者创新争先大赛一等奖



大连船舶重工集团有限公司船坞总装一部技术科获“全国青年文明号”集体

关怀员工生活

致力于扎实解决好员工最关心、最直接、最现实的需要，努力改善员工的工作和生活条件，不断创新员工活动形式，丰富文化内涵，不断提升员工归属感、幸福感。

帮扶困难员工数量
2186 人



职工专项慰问



举办第四届“领航者”杯篮球比赛



举办合唱比赛

助力乡村振兴

2021年，我国进入乡村振兴战略全面实施的开局之年。中国重工认真贯彻落实党中央决策部署，充分发挥自身优势和资源，持续加大资源投入，持续创新帮扶举措，提高帮扶实效，以实际行动奏响乡村振兴的时代强音。

2021年，中国重工开展乡村振兴投入资金（含捐赠）共计**1026.20**万元

积极巩固拓展帮扶成果

针对教育、产业、文化、基础设施建设、医疗健康、干部和技能人才培养、就业等多个方面持续给予帮扶支持，巩固脱贫稳定性。

激发内生动力，促进农民就业和持续增收

组织开展各类帮扶活动，着力解决群众教育、就业难等问题，持续开展教育支持、技术人员培训、帮扶就业、政策宣传引导等，带动更多农民走上致富之路。

发展乡村产业，推动形成“造血”机能

按照“精确瞄准、因地制宜、分类施策”的基本方略，贯彻“改善基础条件、帮扶就业创业、强化产业发展”等帮扶保障措施，深入调研当地产业发展需求，促进乡村产业质量效益和竞争力进一步提高。

拓展增收渠道，稳定脱贫成果

通过帮扶带动定点帮扶县产业发展和群众增收，解决当地产品滞销问题，带动相关产业发展。



援助晓阳村饮品厂



为万亿村援建草莓暖棚

●● 扎实推进对口帮扶，落实乡村振兴战略



广泛组织动员，不断深化消费帮扶

- 大连船用推进器有限公司、重庆红江机械有限公司、重庆长征重工有限责任公司、山西平阳重工机械有限责任公司和武昌船舶重工集团有限公司对定点帮扶县云南丘北、勐腊、鹤庆三县，以消费扶贫带动503.73万元农产品销量，提高当地居民的生产、生活质量和区域经济发展。
- 武昌船舶重工集团有限公司通过消费帮扶黄土咀村和群丰村，带动果蔬农产品销量增长56.25万元。
- 重庆红江机械有限公司通过消费帮扶带动重庆彭水、奉节、巫溪三县农产品29万元销量。

着力产业帮扶，助力产业振兴

- 大连船舶重工集团有限公司充分发挥帮扶县资源优势，帮助本溪桓仁县晓阳村、庄河荷花山镇万亿村和桂云花乡头道岭村援建温室草莓大棚和饮品生产厂，累计投入404.6万元，温室草莓大棚2021年-2022年度合计租金收益超过4万元，饮品厂矿泉水的年产量可达到3000万瓶，直接解决8名村民就业，间接带动7户居民增收。
- 山西平阳重工机械公司帮扶云南丘北、山西石楼两县6套秸秆饲料膨化生产线销售，持续助力定点帮扶县培育内生发展动力。对接侯马市西高村4户7人，全部脱离贫困线，生活质量明显改善。

推进疫情防控

2021年，国内外疫情防控形势依然严峻复杂。中国重工统筹推进安全生产与疫情防控，充分发挥自身专业优势，承担医院管道焊接、防疫医疗物资生产关键设备的研制、防护口罩生产等紧急攻关专项任务，并积极协助社区开展抗疫工作，全力以赴抗击新冠肺炎疫情。



协助社区抗疫

●● 捐赠10万只防护口罩



大连船舶重工集团有限公司勇担社会责任，向市总工会捐赠10万只医用外科口罩，用于支援疫情防控最前线。这是自2020年新冠肺炎疫情发生以来，大船重工第二次通过市总工会进行捐赠。

●● 研制儿童口罩熔喷布



自新冠疫情发生以来，大连船舶重工集团有限公司充分发挥央企担当，积极创新，依托精密的检测设备和核心人才力量，不断调整熔喷布聚丙烯结晶度，提高初始表面静电势，研制出能够满足国家标准的儿童口罩熔喷布，又与辽宁省检验检测认证中心合作推进立体式儿童口罩医用标准，并成功研发出全国首个符合医用标准的立体式儿童口罩，以更加优质的产品回馈社会，为抗击疫情贡献更大力量。

展望

2022是“十四五”开局起步的重要突破口，中国重工将坚定信心，全力迎接新的机遇和挑战，以习近平新时代中国特色社会主义思想为指导，完整、准确、全面贯彻新发展理念，积极主动落实建设制造强国战略，强化科学管理压实责任，做实做细，努力创建中国最强最大、国际一流的船舶及装备企业，助力我国船舶工业、海洋工程装备事业开拓新的发展格局，为推动经济社会高质量发展作出新的贡献！

指标索引

报告目录	GRI Standards	CASS-CSR4.0
董事长致辞	102-14, 102-15, 102-16	P2
责任专题： 开局“十四五”聚力谋新篇 奋力 开启中国重工高质量发展新征程		P2, P3, M1.7
关于我们		P4
深化责任治理	公司治理	102-15, 102-16, 102-24, 102-27, 102-30, 103-2
	ESG管理	M1.1, M1.2, M1.3, M1.4, M1.5, S1.1, A3
履行军工使命	践行兴装强军	G1, G2.1, G2.3, G3.1, G3.2, G4.1, G6.1, G6.2
	助力海洋权益维护	M2, S1
践行制造强国战略	海洋运输装备	M2, M3
	深海装备及舰船修理改装	102-4
	舰船配套及机电装备	P4.3, M2.1, M2.7
	战略新兴产业及其它	M2.1, M2.7
强化科技创新	推进科技自立自强	102-2
	助力产业升级	102-2
践行绿色发展	强化绿色生产	102-4, 102-6
	打造绿色产品	203-1
	布局绿色产业	M2.4, M2.5, M2.6, M2.7
践行共同发展	关爱员工成长	M2.4, M2.7, M3.6
	助力乡村振兴	E1.1, E1.2, E1.5, E1.7, E1.8, E1.9, E.1.10, E2.3, E2.4, E2.11, E2.12, E2.15, E2.21, E2.23, E2.24, E 2.25, E3.6
	推进疫情防控	301-3, 302-5
践行共同发展	关爱员工成长	E1.3, E1.7, E2.1, E2.3, E2.21, E2.24
	助力乡村振兴	E1.3, E1.7, E2.1, E2.3, E2.21, E2.24
	推进疫情防控	102-8, 102-11, 103-2, 401-1, 401-2, 404-2, 405-1, 405-2
践行共同发展	关爱员工成长	S1.5, S1.6, S2.1, S2.2, S2.3, S2.4, S2.8, S2.10, S2.11, S2.14, S2.16, S2.17, S2.18, S3.1, S3.2, S3.3, S3.4, S3.5, S3.6, S3.7
	助力乡村振兴	102-29, 413-1, 415-1
	推进疫情防控	S4.1, S4.5, S4.8, S4.12, S4.13, S4.14
践行共同发展	关爱员工成长	415-1
	助力乡村振兴	S4.1, S4.11
	推进疫情防控	

联合国2030可持续发展目标行动进展

联合国2030 可持续发展目标 (SDGs)

中国重工主要行动



充分发挥自身优势和资源，持续加大资源投入，贯彻“改善基础条件、帮扶就业创业、强化产业发展”等帮扶保障措施，助力乡村振兴。



开展就业帮扶、消费帮扶、产业帮扶等多种特色帮扶活动。



全面落实各项保障制度，开展各类员工关爱活动，完善员工职业健康管理体系，组织员工定期体检，建立员工健康档案，关爱困难员工。

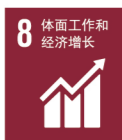
通过投身抗疫一线，帮助抗击新冠肺炎疫情，保障人民生命健康安全。



完善职业发展路径，畅通员工晋升渠道，提供多元化成长道路，开展各类员工培训和技能比赛。开展爱心助学活动，为孩子选送书籍，为困难学生送慰问金。



坚持同工同酬。



尊重和维护员工合法权益，劳动合同签订率100%，按时发放劳动报酬，足额缴纳社会保险。



采取平台建设、资金支持、技术保障、人才培育等措施，推进创新研发。

关注船舶全生命周期绿色发展，打造节能环保船型产品。

自主研发建造的第四代导弹驱逐舰大连舰正式入列。

联合国2030 可持续发展目标 (SDGs)

中国重工主要行动



关心关爱女性员工、离退休员工和困难员工，提供支持帮助。



持续加大环保治理投入，强化重点耗能和高污染排放治理，2021年节能减排投入2.92亿元。



不断提升产品和服务质量，满足客户多样化需求。

交付多艘节能环保船只，发展海上风电平台业务。



通过分级设计照明设施、提高设备及人员管控力度、设备天然气使用改造、规范碳资产管理等方式，加强节能减排力度。



完善环境管理体系，实施环保科技创新，设计、建造海洋生态环境友好型船舶及装备。



完善环境管理体系，实施环保科技创新，设计、建造绿色节能船舶及装备。



配合完成海军全年各项护航、演习和保障任务，承担好技术保障职责。

保障股东权益，坚持合规运营，加强全面风险管理。



推动船海产品升级，多型产品销往全球多个国家、地区及港口。

积极参与行业标准制定，组织与参加行业会议，构建和谐伙伴关系。

意见反馈

尊敬的读者：

您好！

感谢您阅读本报告，我们邀请您为《中国船舶重工股份有限公司 2021 企业社会责任报告》进行评价，深入了解您对中国重工社会责任报告的期待，并提出宝贵的意见，以便我们持续改进社会责任工作，提高履行社会责任工作能力与水平！

谢谢！

中国船舶重工股份有限公司

2022年4月

选择性问题：（请在相应的位置选择打“√”）

1.您认为报告的整体可读性如何？（可多选）

很好 好 一般 较差 差

2.您认为报告中披露的信息质量如何？

很高 较高 一般 较差 差

3.您认为报告的体系，对企业社会责任实践特色的展示情况？

很全面 较全面 一般 较差 差

4.您认为报告的设计与排版如何？

很好 好 一般 较差 差

对上述问题存在相关意见或建议请在此简要描述：_____

开放性问题：

您对《中国船舶重工股份有限公司 2021 企业社会责任报告》还有哪些意见和建议？

您可以与中国船舶重工股份有限公司 2021 企业社会责任报告编写组联络。发送邮件至 investor_relations@csicl.com.cn，或致电 010-8857 3293，也可以将上表传真至 010-8857 3280。我们将认真对待您的意见与建议，并承诺妥善保护您的上述信息不被第三方获取。

CSSC

中国重工 · 601989

中国船舶重工股份有限公司

地址：北京市海淀区首体南路 9 号主语国际中心 1 号楼

电话：010-8857 3293

电子信箱：investor_relations@csicl.com.cn

